

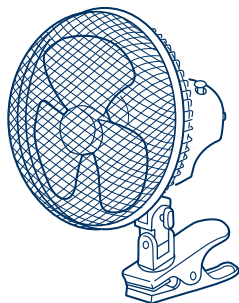
感動をデザインします

**TWINBIRD**

pd版

パーソナル扇風機

# EF-4981 取扱説明書



このたびは、お買い上げいただきまして、誠にありがとうございました。この取扱説明書をよく読んでから使用してください。不適切な取扱いは事故につながります。この取扱説明書は必ず保管してください。

## もくじ

安全上のご注意	1・2
各部の名称 正しい取付けかた	3
操作方法	4
お手入れ こんなときは	5
アフターサービス 仕様	6

RX9902A

## ご使用上のご注意

ツインバード工業株式会社は、この資料並びにコンテンツの著作権を有しています。

この資料並びにコンテンツは、著作権法等の法律で保護されており、お客様はこの資料並びにコンテンツに関し下記に記載されている条件でのみ利用することができます。

- お客様は非営利目的に限り、ダウンロード、使用することができます。
- お客様がダウンロード、使用するときは、この著作権表示及び使用条件を一緒に付す必要があります。
- お客様は、この資料並びにコンテンツを改変したり、頒布、公衆送信、上映等に利用することはできません。

当社及び当社の関係会社は、お客様に対して、この資料並びにコンテンツに関する著作権、特許権、商標権、意匠権及びその他の知的財産権をライセンスするものではありません。ならびに資料並びにコンテンツの内容についてもいかなる保証をするものでもありません。

またこの資料並びにコンテンツ内に別の定めがある場合は、当該著作権表示、使用条件を厳守する必要があります。

このコンテンツはWeb上で使用を前提とし再編集を加えているため、必ずしも製品添付の取扱説明書とは同一ではありません。特にページ順は編集上、入れ替えている場合があります。

この資料並びにコンテンツに保証書は掲載しておりません。

この資料並びにコンテンツに記載されている内容は、それぞれの商品の発売時点のものです。

デザイン、仕様等は商品改良のため予告なく変更する場合があります。

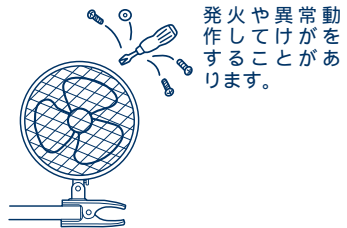
# 安全上のご注意 必ずお守りください。

お使いになる人や他の人への危害、財産への損害を未然に防止するため、ご使用前に、この「安全上のご注意」をよくお読みの上、正しくお使いください。

## 警告



**分解禁止**  
修理技術者以外の人は、絶対に分解したり修理・改造は行わないでください。



発火や異常動作してけがをすることがあります。



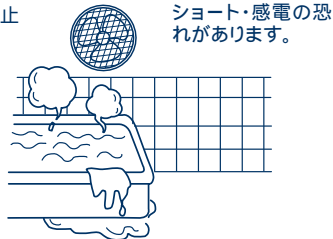
**プラグを抜く**  
お手入れの際は必ず電源プラグをコンセントから抜いてください。また、濡れた手で抜き差ししないでください。



感電やけがをすることがあります。



**水場での使用禁止**  
浴室など湿気が多い場所で使用や保管をしないでください。



ショート・感電の恐れがあります。



**壁掛けにしたときは本体にぶらさがらないでください。**



けがや感電・故障・破損の原因になります。



**電源コードを傷つけたり、破損したり、加工したり、無理に曲げたり、引っ張ったり、ねじったり、たばねたりしないでください。また、重い物を載せたり、挟み込んだりすると、電源コードが破損し、火災・感電の原因となります。**



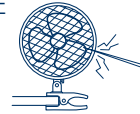
**本体の取付けは、確実に行ってください。**  
落下により、けがをすることがあります。  
3ページの「正しい取付けかた」をご覧ください。

## 注意



**接触禁止**

ガードの中や可動部へ指や異物を入れないでください。

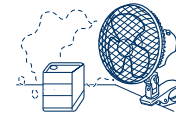


けが・感電・故障の原因となります。



**禁止**

機械油など油成分が浮遊しているところでは使わないでください。またガスレンジ等の炎の近く、引火性のガスのある所。



感電・故障・発火の原因となります。



**禁止**

障害物(カーテン等)の周囲や不安定な場所で使用しないでください。



転倒や故障の原因となります。



**水ぬれ禁止**

雨や水のかかる場所では使わないでください。



**強制**

使用前に正常に動作するか点検をしてください。  
電源コードや電源プラグが傷んだり、コンセントの差込みがゆるいときは、使用しないでください。感電・ショート・発火の原因となります。



**強制**

電源プラグを抜くときは、電源コードを持たずに必ず先端の電源プラグを持って引き抜いてください。  
感電やショートして発火することがあります。



**強制**

交流 100V 以外では使用しないでください。  
火災・感電の原因となります。



**プラグを抜く**

長時間ご使用にならないときは、必ず電源プラグをコンセントから抜いてください。

絶縁劣化による感電・漏電火災の原因になります。



**禁止**

スプレーをかけないでください。(殺虫剤、整髪用、掃除用等)  
樹脂や、塗装部分に変質したり、破損の原因となります。



**禁止**

子供が触ったりしないよう注意してください。



けがや本機落下等による本体故障の原因になる場合があります。



**禁止**

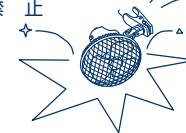
風を長時間、からだにあてないでください。

健康を害することがあります。  
特に乳幼児、お年寄り、ご病気の方にはご注意ください。



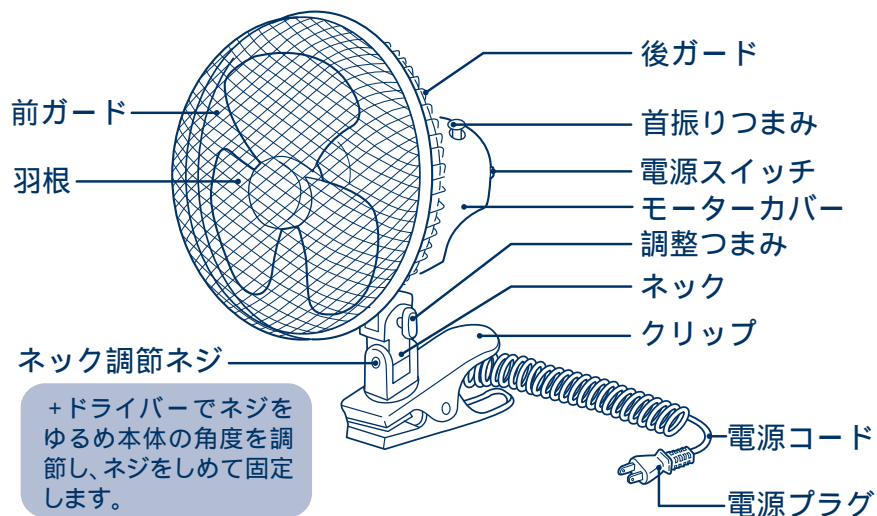
**禁止**

強い衝撃を与えないでください。



感電・故障・破損によるけがの原因となります。

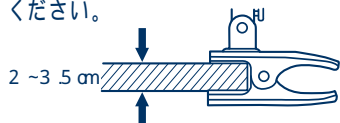
# 各部の名称



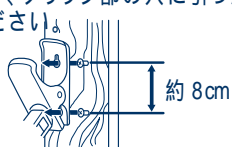
+ドライバーでネジをゆるめ本体の角度を調節し、ネジをしめて固定します。

# 正しい取付けかた

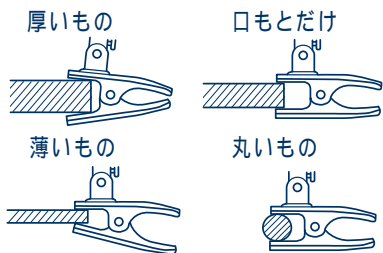
1. クリップを使用する場合は、厚さが2~3.5cmのところへ取付けて使用してください。また、クリップは根元までしっかりと固定してください。



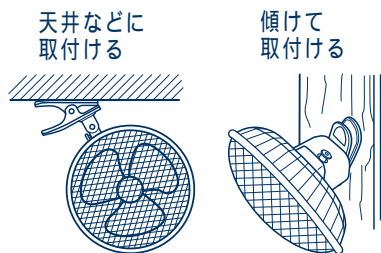
2. 壁に固定して使用する場合は、丈夫で垂直な板壁または柱などにビス2本を約8cmの間隔で打ち付け、クリップ部の穴に引っかけて取付けてください。



禁止 次のような取付けかたはおやめください。



禁止 次のような取付けかたはおやめください。



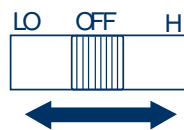
# 操作方法

電源プラグの抜き差しは運転を停止してから行ってください。

1. 電源プラグをコンセントに差し込みます。

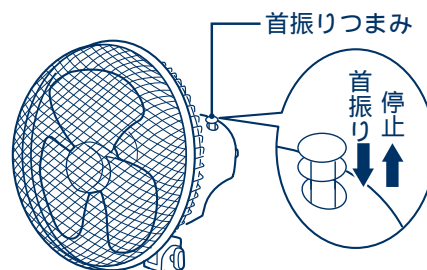


2. 電源スイッチをLQ(弱) / HI(強)の位置にスライドさせてご使用ください。



LO : 羽根を低速で回転させる。  
OFF : 羽根の回転を停止させる。  
HI : 羽根を高速で回転させる。

3. 首振りのしかた。

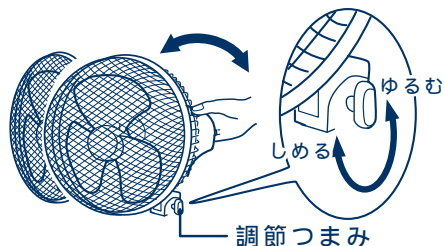


首振りつまみを押し込むと首振りします。首振りつまみを上げると首振りを停止します。

！ 注意

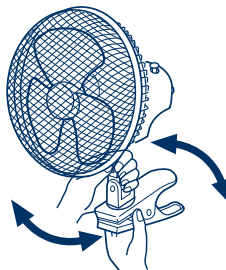
首振り運転中に、無理やりガードを停止させたり、回したりしないでください。故障の原因になります。

4. 風向調整のしかた。



風向きを上・下に変えたいときは、モーターカバーをもちながら、調整つまみを「ゆるむ」の方向に回して上・下に動かして合わせてください。

風向きを左・右に変えたいときは、クリップをもちながらネック部を左・右に動かして合わせてください。



# お手入れ

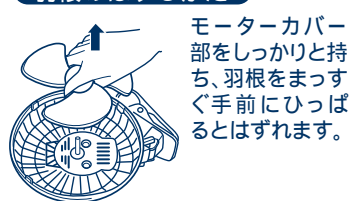
お手入れは、必ずスイッチを「OFF」の位置にし、電源プラグをコンセントから抜いて行ってください。  
 本体の丸洗いは危険です。絶対にしないでください。

## 前ガードのはずしかた



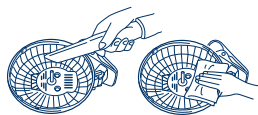
図のように両手でツメを押し広げるようにすると前ガードがはずれます。

## 羽根のはずしかた



モーターカバー部をしっかりと持ち、羽根をまっすぐ手前にひっぱるとはずれます。

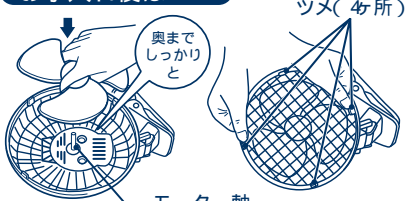
## お手入れのしかた



**ご注意**  
 シンナー・ベンジン・スプレー式クリーナー類では絶対にふかないでください。

ガード等、細かいところにたまったほこりなどは、掃除機の吸口で掃除してから、乾いたやわらかい布でふいてください。  
 汚れがひどいときは、水でうすめた中性洗剤少量をやわらかい布に浸し、よくしぼってふき、そのあと乾いた布でふきとるときれいになります。

## お手入れ後は...



羽根はモーター軸に奥までしっかりと差し込んでください。  
 前ガードは、ツメ(4ヶ所)が「パチン」というまで確実に押し込んでください。

# こんなときは

こんなときは？	調べる ところ	処 置
羽根が回らない。	電源プラグがコンセントに、しっかり差し込まれていますか。	電源プラグをコンセントに、差し込みなおしてください。
	電源スイッチがLO又はHIになっていますか。	電源スイッチをLO又はHIの位置にしてください。
	羽根とガードが当たっていませんか？	羽根をしっかりと取付けてください。
羽根は回るが異常音がある。	羽根はしっかりと取付けてありますか？	羽根をしっかりと取付けてください。
	ガードはしっかりと取付けてありますか？	ガードをしっかりと取付けてください。
	羽根とガードが当たっていませんか？	羽根をしっかりと取付けてください。

上記点検後になお異常がある場合は、電源プラグをコンセントから抜き、事故防止のため必ず、販売店に点検・修理を依頼してください。

# アフターサービス

## 1.保証書

裏表紙に添付しています。  
 保証書は「お買い上げ日と販売店名」の記入をお確かめのうえ、販売店から お受け取りください。  
 保証書をよくお読みになり大切に保管してください。

保証期間がすぎている修理  
 修理により使用できる製品は、お客様のご要望により有料修理させていただきます。  
 お買い上げの販売店が当社「お客様サービス係」にご相談ください。

## 2.保証期間

お買い上げ日から 年間です。

## 3.修理を依頼されるとき

取扱説明書の内容をお確かめいただき、直らないときは電源プラグを抜いてからお買い上げの販売店または「お客様サービス係」に修理をご相談ください。

## 4.補修用性能部品の最低保有期間

このパーソナル扇風機の補修用性能部品の最低保有期間は製造打ち切り後 8年です。  
 この期間は通商産業省の指導によるものです。  
 性能部品とはその商品を維持するために必要な部品です。

## 5.アフターサービスについてご不明の場合

当社「お客様サービス係」にお問い合わせください。

お客様サービス係  
 ☎(フリーダイヤル) 0120- 33- 7455  
 FAX ( 0256) 93- 1077  
 お電話承り時間: 平日(月曜~金曜)午前時~午後5時  
 〒959-0292 新潟県西蒲原郡吉田町大字西太田2084-2

保証期間中の修理  
 保証書の規定により無料修理します。  
 商品に保証書を添えてお買い上げの販売店が当社「お客様サービス係」までお申し出ください。

お客様ご自身の修理は大変危険です。分解したり手を加えたりしないでください。

# 仕様

電 源	AC100V	
	50Hz	60Hz
消費電力	22W	20W
回転数(約)	2350rpm	2360rpm
風速(約)	127m/min	130m/min
風量(約)	12.8m <sup>3</sup> /min	12.8m <sup>3</sup> /min
首振角度(約)	75°	
電源コード	1.6m(1kgの力で引っ張った場合)	
製品質量(約)	1.3kg	

消費電力・回転数・風速・風量はH(強)の値です。